

Государственное бюджетное профессиональное образовательное учреждение
«ВОЛГОГРАДСКИЙ ИНДУСТРИАЛЬНЫЙ ТЕХНИКУМ»

УТВЕРЖДАЮ

Директор



В.Е. Древин

6 _____ 2023 г.

ПОЛОЖЕНИЕ

о курсовых работах (проектах)

Рег. номер 264 от 06 04 2023 года

Введено в действие приказом директора

№ 269-07 от 06 04 2023 года

1. Общие положения

1.1. Настоящее Положение о курсовых работах (проектах) государственного бюджетного профессионального образовательного учреждения «Волгоградский индустриальный техникум» (далее - Положение, Техникум) разработано в соответствии с Федеральным законом Российской Федерации от 29.12. 2012 № 273-ФЗ «Об образовании в Российской Федерации»; Приказом Министерства просвещения Российской Федерации от 24.08.2022 № 762 «Об утверждении Порядка организации и осуществления образовательной деятельности по образовательным программам среднего профессионального образования», Федеральными государственными образовательными стандартами среднего профессионального образования (далее ФГОС СПО), Уставом и другими локальными нормативными актами Техникума.

1.2. Настоящее Положение устанавливает процедуру организации и подготовки курсовой работы по реализуемой основной образовательной программе среднего профессионального образования - программе подготовки специалистов среднего звена (далее - образовательная программа).

1.3. Основным назначением настоящего Положения является обеспечение качества реализации федеральных государственных образовательных стандартов среднего профессионального образования в части, касающейся курсовых работ и проектов, выполняемых обучающимися.

1.2. В соответствии с ФГОС СПО выполнение курсовой работы (проекта) рассматривается как вид учебной работы по дисциплине (дисциплинам) профессионального цикла, междисциплинарному курсу (междисциплинарным курсам) и (или) профессиональному модулю и реализуется в пределах времени, отведенного на их изучение.

1.3. Выполнение обучающимися курсовой работы (проекта) осуществляется на этапе изучения учебной дисциплины, междисциплинарного курса или профессионального модуля, в ходе которых осуществляется обучение применению полученных знаний и умений при решении комплексных задач, связанных со сферой профессиональной деятельности будущих специалистов.

1.4. Курсовая работа (проект) по учебной дисциплине, междисциплинарному курсу и (или) профессиональному модулю выполняется в сроки, определенные рабочим учебным планом по специальности.

1.5. При выполнении курсовой работы (проекта) обучающимся рекомендуется использование элементов дистанционных образовательных технологий с использованием информационных и учебно-методических ресурсов. При этом график курсового проектирования должен определять количество часов на дистанционное обучение.

1.6. Нормативы времени выполнения курсовой работы (проекта) устанавливаются с учетом особенностей изучаемой дисциплины, междисциплинарного курса / модуля, особенностей применяемых технологий обучения, организации процесса обучения и специфики используемых программ.

2. Цель и задачи курсовой работы (проекта)

2.1. *Курсовая работа* - самостоятельная учебная работа обучающихся, выполняемая в течение учебного года (семестра) по одной из актуальных проблем соответствующей дисциплины/междисциплинарного курса/профессионального модуля. Целью выполнения курсовой работы является закрепление и углубление теоретических знаний, формирование у обучающихся общепрофессиональных и/или профессиональных компетенций самостоятельного решения профессиональных задач.

2.2. *Курсовой проект* - самостоятельная учебная работа обучающихся, выполняемая в течение учебного года или семестра по одной из актуальных проблем соответствующей дисциплины/междисциплинарного курса/профессионального модуля. Курсовой проект должен включать в себя графическую часть (чертежи) и расчётно-пояснительную записку.

Целью выполнения курсового проекта является закрепление и углубление теоретических знаний, полученных при изучении, формирование у обучающихся общепрофессиональных и/или профессиональных компетенций самостоятельного решения профессиональных задач.

2.3. *Междисциплинарный проект* - самостоятельная учебная работа обучающихся, выполняемая в течение учебного года или семестра по одной из актуальных проблем в соответствующей профессиональной области в рамках дисциплинарного модуля. Целью выполнения междисциплинарного проекта является закрепление и углубление теоретических знаний, полученных в процессе изучения соответствующих дисциплины/междисциплинарного курса/профессионального модуля, формирование у обучающихся общепрофессиональных и/или профессиональных компетенций самостоятельного решения профессиональных задач и развития творческих способностей обучающихся.

2.4. Выполнение курсовых работ (проектов) и междисциплинарных проектов направлено на углубление теоретических и прикладных знаний, полученных обучающимися в лекционных курсах, на семинарских и практических занятиях, овладеть навыками проведения исследовательской работы и дать первый опыт подготовки публикаций.

2.5. В процессе выполнения курсовой работы (проекта) или междисциплинарного проекта решаются следующие задачи:

- систематизация и конкретизация теоретических знаний по соответствующим дисциплинам;
- приобретение навыков ведения самостоятельной исследовательской работы, включая поиск и анализ необходимой информации;
- формирование у обучающихся системного мышления через определение целей и постановку задач и навыков ведения научно-исследовательской работы;
- самостоятельное исследование актуальных вопросов в соответствующей предметной области;
- развитие у обучаемых логического мышления и умения аргументировано излагать мысли при анализе теоретических проблем и практических примеров, умения формулировать выводы и предложения.

3. Организация разработки тематики курсовых работ (проектов)

3.1. Тематика курсовых работ (проектов) разрабатывается преподавателями и принимается соответствующими предметным (цикловыми) комиссиями (далее – ПЦК), утверждается заведующим кафедрами по специальности.

3.2. Темы курсовых работ (проектов) должны соответствовать рекомендуемой тематике курсовых работ (проектов) в рабочих программах учебных дисциплин, междисциплинарных курсов и профессиональных модулей.

3.3. Тема курсовой работы (проекта) может быть предложена студентом при условии обоснования им ее целесообразности (при выполнении исследовательской деятельности, реализации творческих проектов при непосредственном участии в производственном процессе). В отдельных случаях допускается выполнение курсовой работы (проекта) по одной теме группой студентов при условии, что каждый студент выполняет свою индивидуальную часть работы. Содержание каждой части должно быть отражено в общем плане курсовой работы.

3.4. Тема курсовой работы (проекта) может быть связана с программой практики студента, а для лиц, обучающихся по заочной форме, - с их непосредственной работой. Выбор тематики курсовой работы (проекта) может быть индивидуализирован и согласован с профессиональными интересами студента без снижения общих требований.

3.5. Курсовая работа (проект) может стать составной частью (разделом, главой) выпускной квалификационной работы, если видом государственной итоговой аттестации,

определяемым в соответствии с ФГОС СПО по данной специальности, является выпускная квалификационная работа.

3.6. Задание на курсовое проектирование, составленное по форме (Приложение 1), рассматривается на заседании предметной (цикловой) комиссии, подписывается обучающимся, руководителем проекта и утверждается заведующим кафедрой, датируется днем выдачи.

Задание выдается независимо от текущей успеваемости по дисциплине в соответствии с графиком курсового проектирования.

3.7. Одновременно с выдачей задания студенты знакомятся с планом-графиком курсового проектирования. График курсового проектирования разрабатывается руководителем курсового проектирования, рассматривается предметной (цикловой) комиссией и утверждается заведующим кафедрой.

Копия утвержденного графика помещается для свободного ознакомления с ним обучающихся в методический уголок аудитории.

Для обучающихся заочной формы обучения график консультаций по курсовой работе (проекту) предусматривает консультации в течение семестра с использованием коммуникационных средств (телефон, электронная почта), а также очные консультации в период сессии до начала экзаменов. По согласованию с учебной частью очные консультации могут проводиться также в течение семестра.

Содержание отдельных этапов проектирования и сроки их выполнения необходимо назначать таким образом, чтобы в течение всего периода проектирования обеспечивалась приблизительно равномерная недельная трудоемкость работ.

3.8. В целях контроля руководитель отмечает в учебном журнале посещение каждым студентом занятий по курсовому проектированию, а также указывает текущее значение процента выполненного объема работ в соответствии с графиком у каждого студента. Руководитель курсового проектирования не реже одного раза в неделю информирует о ходе курсового проектирования заведующего кафедрой.

В случаях:

- неявки обучающегося в установленный срок для получения задания;
- пропуска обучающимся консультаций в течение двух плановых консультаций подряд;
- безосновательного отсутствия результатов в работе над курсовым проектом (работой) в течение двух плановых консультаций подряд, руководитель должен письменно (в форме докладной записки) незамедлительно сообщить о данных фактах заведующему кафедрой. Заведующий кафедрой совместно с руководителем курсового проектирования принимает необходимые меры воспитательного и дисциплинарного воздействия к таким обучающимся, в случае необходимости сообщает о данных фактах заместителю директора по учебной работе.

3.9. По завершении работы (проекта) обучающийся подписывает пояснительную записку, графические материалы и иную необходимую документацию и передает их на рассмотрение руководителю курсового проектирования.

Руководитель проверяет, подписывает документацию по курсовой работе (проекту) и вместе с письменным отзывом (Приложение 2) передает студенту для ознакомления.

Письменный отзыв должен содержать:

- заключение о соответствии курсовой работы (проекта) заявленной теме и заданию;
- оценку качества выполнения курсовой работы (проекта);
- оценку полноты разработки поставленных вопросов, теоретической и практической значимости курсовой работы (проекта);
- оценку освоения ОК и ПК;
- предварительную оценку работы (проекта).

Приём, проверку курсовой работы (проекта) и составление письменного отзыва руководитель осуществляет вне расписания учебных занятий.

Если работа (проект), по мнению руководителя, удовлетворяет предъявляемым требованиям, в процессе проектирования удовлетворительно решены все поставленные задачи, текст пояснительной записки не содержит прямых заимствований, не оформленных в виде цитат, отсутствуют прямые заимствования в расчетах, текстах программ для ЭВМ, чертежах и схемах, то руководитель допускает обучающегося к защите.

Если руководитель проектирования считает, что работа (проект) не удовлетворяет предъявляемым требованиям, задачи проектирования решены неудовлетворительно, в материалах работы (проекта) имеются недопустимые прямые заимствования, то он не подписывает материалы работы (проекта), письменно обосновывает свое решение в отзыве и возвращает курсовую работу (проект) на доработку.

3.12. Председатели предметных (цикловых) комиссий должны периодически проверять состояние работы по проектированию, контролируя организацию и методику работы отдельных руководителей и давая соответствующие указания.

4. Методические указания к выполнению курсовых работ в соответствии с тематикой

4.1. Требования к содержанию и структуре курсовой работы (проекта)

4.1.1. По содержанию курсовая работа может носить реферативный, практический или опытно - экспериментальный характер и иметь практическую направленность. По объему курсовая работа должна быть не менее 15 - 20 страниц печатного текста.

4.1.2. По структуре курсовая работа реферативного характера состоит из:

- введения, в котором раскрывается актуальность и значение темы, формулируется цель, задачи, объект, предмет исследования;
- теоретической части, в которой даны история вопроса, уровень разработанности проблемы в теории и практике посредством сравнительного анализа литературы;
- заключения, в котором содержатся выводы и рекомендации относительно возможностей использования материалов работы;
- списка используемой литературы;
- приложения.

4.1.3. По структуре курсовая работа практического характера состоит из:

- *введения*, в котором раскрывается актуальность и значение темы, формулируются цели, задачи, объект и предмет исследования;
- *основной части*, которая обычно состоит из двух разделов (в первом разделе содержатся теоретические основы разрабатываемой темы, которые представлены описанием обобщенного в специальной литературе опыта по одному из видов профессиональной деятельности согласно ФГОС СПО по специальности; вторым разделом является практическая часть, расчетами, графиками, таблицами, схемами и т.п.);
- *заключения*, в котором содержатся выводы и рекомендации относительно возможностей практического применения материалов работы;
- *списка используемой литературы*;
- *приложения*.

4.1.4. По структуре курсовая работа опытно – экспериментального характера состоит из:

- введения, в котором раскрывается актуальность и значение темы, определяются цели и задачи эксперимента;
- основной части, которая обычно состоит из двух разделов (в первом разделе содержатся теоретические основы разрабатываемой темы, даны история вопроса, уровень разработанности проблемы в теории и практике; второй раздел представлен практической частью, в которой содержатся план проведения эксперимента, характеристики методов экспериментальной работы, обоснование выбранного метода, основные этапы эксперимента, обработка и анализ результатов опытно - экспериментальной работы);

- заключения, в котором содержатся выводы и рекомендации о возможности применения полученных результатов;
- списка используемой литературы;
- приложения.

4.1.5. По содержанию курсовой проект может носить конструкторский или технологический характер и быть ориентированным на конкретное производство. По структуре курсовой проект состоит из пояснительной записки и практической части.

4.1.6. Пояснительная записка курсового проекта конструкторского характера включает в себя:

- введение, в котором раскрывается актуальность и значение темы, формулируется цель;
- расчетную часть, содержащую расчеты по профилю специальности;
- описательную часть, в которой приводится описание конструкции и принцип работы спроектированного изделия, выбор материалов, технологические особенности его изготовления;
- организационную часть;
- заключение, в котором содержатся выводы и рекомендации относительно возможностей использования материалов работы;
- список используемой литературы;
- приложения.

4.1.7. Пояснительная записка курсового проекта технологического характера включает в себя:

- введение, в котором раскрывается актуальность и значение темы, формулируется цель;
- описание узла или детали, на которую разрабатывается технологический процесс;
- описание спроектированной оснастки, приспособлений и т.п.;
- организационную часть;
- заключение, в котором содержатся выводы и рекомендации относительно возможностей использования материалов проекта;
- список используемой литературы;
- приложения.

4.1.8. Практическая часть курсового проекта как конструкторского, так и технологического характера может быть представлена чертежами, схемами, графиками, диаграммами, картинками, сценариями и другими изделиями или продуктами творческой деятельности в соответствии с выбранной темой (10-15 страниц). Объем пояснительной записки курсового проекта должен быть не менее 5 страниц печатного текста, объем графической части - 1,5 - 2 листа.

4.1.9. Задание для курсового проектирования выдается студенту. Студент разрабатывает и оформляет курсовую работу (проект) в соответствии с требованиями ЕСТД и ЕСКД. (Приложение 3).

Титульный лист должен нести следующую информацию:

- полное наименование образовательного учреждения;
- наименование темы курсовой работы;
- обозначение характера работы (курсовая работа (проект));
- наименование учебной дисциплины, профессионального модуля;
- фамилию и инициалы обучающегося;
- курс, группу;
- фамилию и инициалы преподавателя (руководителя).

Содержание

После титульного листа следует содержание (лист не нумеруется). В нем содержится название разделов и подразделов с указанием страниц.

Во *Введении* курсовой работы (1-2 стр.) раскрывается актуальность темы; указываются ведущие специалисты и исследователи данной проблемы и направления их поисков; тема, цель, объект и предмет исследования, гипотеза (при необходимости), задачи работы, методы исследования, практическая значимость, база исследования.

Основная часть курсовой работы реферативного характера включает историю вопроса, уровень разработанности проблемы в теории и практике, посредством сравнительного анализа литературы.

Основная часть курсовой работы практического характера состоит из двух разделов:

- теоретического (содержатся теоретические основы разрабатываемой темы, анализ деятельности учреждения, предприятия);
- практического (представляются расчеты, таблицы, схемы, графики и др).

Содержание разделов основной части утверждается на заседании ПЦК и может различаться в зависимости от специфики дисциплин.

Каждый подраздел заканчивается выводом, который является лаконичным ответом на название. Обязательной является логическая связь между разделами и подразделами, а также последовательное развитие основной темы на протяжении всего исследования.

В *Заключении* (1-2 стр.) делаются общие выводы по изученному вопросу в соответствии с поставленными задачами исследования, не повторяя дословно выводов по подразделам. Выводы могут быть сообщены в виде тезисов. Даются рекомендации относительно возможностей практического применения материалов работы; формулируется положительный или отрицательный вывод по выдвинутой гипотезе (если она формулировалась).

Список литературы оформляется в полном соответствии с библиографическими обоснованиями; составляется в строгом алфавитном порядке авторов и названий работ, которые написаны коллективом авторов; должен содержать не менее 15 источников.

В *Приложении* помещаются исследовательские материалы, таблицы и графики, если излишне перегружают основной текст. В Приложении следует относить вспомогательный материал: авторские, методические разработки; рисунки; схемы; образцы документации, примеры детских работ и т. д.

4.2. Организация и выполнение курсовой работы (проекта)

4.2.1. Организация, общее руководство и контроль над ходом выполнения курсовой работы (проекта) может осуществляться преподавателем соответствующей учебной дисциплины, междисциплинарного курса, профессионального модуля как в организациях, осуществляющих образовательную деятельность, так и дистанционно с использованием современных информационно-коммуникационных технологий.

4.2.2. На время выполнения курсовой работы (проекта) составляется расписание консультаций. Консультации проводятся за счет объема времени, отведенного в рабочем учебном плане на консультации. Консультации могут осуществляться аудиторно или дистанционно с использованием информационно-коммуникационных технологий. В ходе консультаций преподавателем разъясняются назначение и задачи, структура и объем, принципы разработки и оформления, примерное распределение времени на выполнение отдельных частей курсовой работы (проекта), даются ответы на вопросы студентов.

4.2.3. Основными функциями руководителя курсовой работы (проекта) являются:

- консультирование по вопросам содержания и последовательности выполнения курсовой работы (проекта);
- оказание помощи студенту в подборе необходимой литературы;
- контроль хода выполнения курсовой работы (проекта);
- подготовка письменного отзыва на курсовую работу (проекта).

4.2.4. Практическое руководство со стороны преподавателя включает:

- предоставление студенту задания на курсовую работу (проект) и проверку его выполнения;

- предоставление студенту электронного контента учебной дисциплины, междисциплинарного курса и профессионального модуля;
- консультирование студента по избранной теме, оказание помощи в осмыслении её содержания, разработке плана работы и определении объёма используемого нормативного материала, обсуждение наиболее принципиальных и спорных вопросов;
- рекомендации по использованию основной и дополнительной литературы, практического материала и других источников информации как составной части курсового задания;
- консультирование по оформлению работы;
- проверку выполненной курсовой работы (проект) и рекомендации по ее защите.

4.3. Защита курсовой работы (проекта)

4.3.1. Защита курсового проекта является обязательной и проводится за счет объема времени, предусмотренного на изучение учебной дисциплины, междисциплинарного курса, профессионального модуля. Защита курсового проекта студентами производится после проверки его руководителем, получения его резолюции «к защите», обязательно до сдачи экзамена (зачета) по соответствующей дисциплине.

4.3.2. Защита курсовой работы (проекта) является обязательной и проводится за счёт объёма времени, предусмотренного на изучение учебной дисциплины, междисциплинарного курса, профессионального модуля. Защита курсовой работы (проекта) может состояться на студенческой научно-практической конференции, заседаниях предметных (цикловых) комиссий или специально созданных комиссиях, состав которых утверждается директором техникума.

4.3.3. На защите обучающийся кратко излагает содержание работы, используя заранее составленный текст или план-конспект, а также наглядные пособия (таблицы, схемы и т.д.). Выступление должно содержать общую характеристику работы, которая включает в себя мотивы выбора темы, цели и задачи, объект и методы исследования, полученные результаты, обоснованные выводы, теоретическую и практическую значимость работы.

4.3.5. Выступление не должно включать теоретические положения, заимствованные из литературных или нормативных источников, так как они не являются предметом защиты. Особое внимание необходимо сосредоточить на собственных разработках.

4.3.6. Заранее продумываются обучающимся ответы на замечания, содержащиеся в отзыве научного руководителя.

4.3.7. При определении окончательной оценки по защите курсовой работы (проекта) учитываются:

- доклад обучающегося;
- ответы на вопросы;
- отзыв руководителя.

Обучающийся вправе получить объяснение мотивов выставления оценки.

4.3.8. После защиты всех курсовых работ (проектов) может проводиться заключительная беседа руководителя с группой обучающихся, на которой делается анализ качества выполненных курсовых работ (проектов), отмечаются недостатки организационного характера. Результаты защиты курсовых работ (проектов) обсуждаются на заседаниях предметных (цикловых) комиссиях, и могут быть рассмотрены на заседании методического совета.

4.3.9. Оценка по итогам курсовой работы является одним из критериев определения уровня освоения ОК и ПК, сформированности практического опыта, знаний и умений обучающихся.

4.3.10. Критерии оценки курсовой (проектной) работы:

- степень самостоятельности при выполнении различных этапов работы над курсовым (проектным) исследованием;

- практическое использование предметных знаний;
- количество новой информации, использованной для выполнения курсового (проектного) исследования;
- степень осмысления использованной информации;
- уровень сложности и степень владения используемыми методиками;
- оригинальность идеи, способа решения проблемы;
- осмысление проблемы и формулирование цели курсового (проектного) исследования;
- уровень организации и проведения презентации: устного сообщения, письменного отчета, обеспечения объектами наглядности;
- владение рефлексией;
- творческий подход в подготовке объектов наглядности презентации;
- социальное и прикладное значение полученных результатов;
- соответствие оформления работы стандарту.

3.3.11. Курсовая работа (проект) оценивается по пятибалльной системе. Положительная оценка по той учебной дисциплине (профессиональному модулю), по которой предусматривается курсовая работа (проект), выставляется только при условии успешной сдачи курсовой работы (проекта) на оценку не ниже «удовлетворительно».

3.3.12. При балльно-рейтинговой оценке защита курсовой работы (проекта) является одной из контрольных точек, которая оценивается определенным количеством баллов.

3.3.13. Студентам, получившим неудовлетворительную оценку или не набравших необходимого количества баллов по курсовой работе (проекту), предоставляется право выбора новой темы курсовой работы (проекта) или, по решению преподавателя, доработки прежней темы, и определяется новый срок для ее выполнения.

5. Требования к оформлению курсовой работы

5.1. Объём 10-15 страниц, титульный по образцу (Приложение 3).

5.2. Слово Содержание записывают в виде заголовка с прописной буквы, выравнивание по центру, интервал до и после 6 пт. Шрифт Times New Roman 14, полужирный. Текст содержания разместить на одной странице.

5.3. Текст – размер текста 12-14 пт., Times New Roman, красная строка 1,25.

5.4. Заголовки:

1 уровня – Times New Roman 14, полужирный, выравнивание по центру, отступы до 12 и после 6 пт., все прописные буквы.

2 уровень – Times New Roman 14, полужирный, отступы до и после 6 пт., межстрочный интервал 1, выравнивание по центру, буква первая заглавная.

3 уровень - Times New Roman 14, выравнивание по центру, буква первая заглавная.

Формулы отступы до и после 12 пт., нумеровать в скобках, в тексте обязательно ссылки на номер формулы.

Годовая сумма амортизационных отчислений определяется по формуле (11):

$$C_{\text{год}} = C_{\text{п}} * H_{\text{г}} / 100, \quad (11)$$

5.5. Название таблицы оформляется над таблицей, Times New Roman 14, выравнивание по левому краю, нумерация сквозная, оформляется арабскими цифрами. Отступ до и после 6 пт.

Таблица 1 - Название таблицы

--	--

5.6. Иллюстрации – по центру, название по центру, (Рисунок 1. Название), отступ после 12 пт.

Ссылка в тексте на рисунок (см. Приложение А, рис. 2)

5.7. Листинг (приложение В). Times New Roman 10 – 14, одинарный интервал, можно применять 2 колонки.

5.8. Список литературы (Приложение 4)

6. Хранение курсовых работ (проектов)

5.1. Выполненные студентами курсовые работы (проекты) хранятся 2 год в кабинетах соответствующих учебных дисциплин, профессиональных модулей. По истечении указанного срока все курсовые работы (проекты), не представляющие для кабинета интереса, списываются по акту.

5.2. Лучшие курсовые работы (проекты), представляющие учебно - методическую ценность, могут быть использованы в качестве учебных пособий в кабинетах и лабораториях техникума.

5.3. Изделия и продукты творческой деятельности по решению образовательного учреждения могут быть использованы в качестве учебных пособий, реализованы через выставки – продажи, внедрены в производство и т.п.

Начальник отдела учебно-методической работы



И.Ю. Шурыгина

Согласовано

Юрисконсульт



И.В. Гайдадина

Типовой бланк задания для курсовой работы (проекта)

Государственное бюджетное профессиональное образовательное учреждение
«Волгоградский индустриальный техникум»

УТВЕРЖДАЮ
Заведующий кафедрой по
специальностям

XX. XX. 20XX

ЗАДАНИЕ

для курсового проектирования по

ПМ.ХХ _____

МДК.ХХ.ХХ _____

Тема _____

Профессиональные компетенции _____

Студенту (очного/заочного) отделения группы _____ курса _____

ФИО _____

(ф.и.о. студента в датильном падеже, вносится преподавателем)

Курсовой проект выполняется в следующем объеме:

ПОЯСНИТЕЛЬНАЯ ЗАПИСКА (15-20 листов формата А-4)

Содержание, расположение и примерный объем материала в пояснительной записке:

Общая часть

- Титульный лист
- Задание на курсовой проект
- Содержание

Основная часть

- Введение
- Постановка задачи
- Анализ предметной области или входных данных

...

Список используемой литературы

Приложения

Дата выдачи задания

XX. XX. 20XX

Руководитель курсового проекта

_____/ ФИО

Дата защиты курсового проекта

(заполняется согласно КТП)

Председатель ПЦК

_____/ ФИО/

Подпись студента _____

Типовой бланк отзыва на курсовую работу (проект)

Государственное бюджетное профессиональное образовательное учреждение
«Волгоградский индустриальный техникум»

ОТЗЫВ

руководителя курсового проекта (работы)

Студент _____

(Ф.И.О. полностью)

Группа _____

Тема курсового проекта (работы): _____

Объем курсового проекта (работы):

страниц пояснительной записки _____

листов чертежей _____

листов приложения _____

Заключение о соответствии курсового проекта (работы) заявленной теме:

Характеристика полноты разработки поставленных вопросов, теоретической и
практической значимости _____

Характеристика качества выполнения курсового проекта (работы):

Характеристика освоения ОК и ПК при выполнении курсового проекта (работы):

Курсовой проект (работа) заслуживает оценки _____

Руководитель проекта _____

(подпись)

/ФИО/

С отзывом ознакомлен: _____

(подпись)

/ФИО/

Государственное бюджетное профессиональное образовательное учреждение
«Волгоградский индустриальный техникум»

**ПРОЕКТИРОВАНИЕ ТЕХНОЛОГИЧЕСКОГО
ПРОЦЕССА МЕХАНИЧЕСКОЙ ОБРАБОТКИ ВАЛА**

Курсовой проект

Пояснительная записка

КП 15.02.08.07.001ПЗ

Руководитель

_____ (Ф.И.О.)

_____ (дата)

Студент гр. _____

_____ (Ф.И.О.)

_____ (дата)

Примеры оформления рисунков

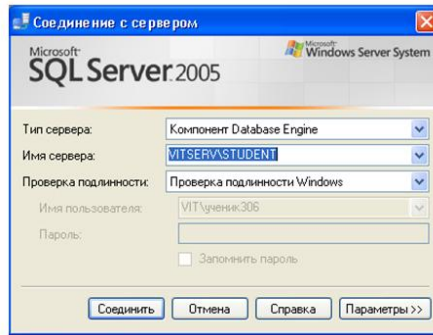


Рисунок 1 - Подключение к экземпляру

Примеры оформления списка литературы

1. Иванова, А. Ю. Русский язык в деловой документации : учеб. и практикум для вузов / А. Ю. Иванова. – 2-е изд., перераб. и доп. – Москва : Юрайт, 2020. – 187 с. – (Высшее образование). – ISBN 978-5-534-12357-9. – Текст : непосредственный.
2. Говорухина, Ю. А. Русская литературная критика на рубеже XX - XXI веков : монография / Ю. А. Говорухина ; Сиб. федер. ун-т. – Москва [и др.] : ИНФРА-М, 2018. – 357, [1] с. – (Научная мысль). – ISBN 978-5-16-013316-4. – Текст : непосредственный.
3. ГОСТ Р 7.0.100-2018. Библиографическая запись. Библиографическое описание. Общие требования и правила составления : национальный стандарт Российской Федерации : дата введения 2019-07-01 / Федер. агентство по техн. регулированию. – Изд. официальное. – Москва : Стандартинформ, 2018. – 124 с. – Текст : непосредственный.
4. Документационное обеспечение управления. Составление и оформление деловых документов : учебное пособие для СПО / составители Е. И. Башмакова. — Саратов, Москва : Профобразование, Ай Пи Ар Медиа, 2021. — 144 с. — ISBN 978-5-4488-1080-0, 978-5-4497-0964-6. — Текст : электронный // Электронный ресурс цифровой образовательной среды СПО PROФобразование : [сайт]. — URL: <https://profspro.ru/books/103343> (дата обращения: 10.11.2022). — Режим доступа: для авторизир. пользователей
5. Графический дизайн. Современные концепции : метод. пособие для студентов вузов, обучающихся по направлению "Графический дизайн" / авт.-сост.: Е. Э. Павловская, И. М. Сидоркина. – 2-е изд., перераб. и доп. – Москва : Академия, 2019. – 117, [3] с. : ил. – (Университеты России). – ISBN 978-5-534-11169-9. – Текст : непосредственный

Электронные ресурсы сетевого доступа

1. Электронная библиотека: библиотека диссертаций : сайт / Рос. гос. б-ка. – Москва : РГБ, 2003 – . – URL: <http://diss.rsl.ru/?lang=ru> (дата обращения: 20.09.2019). – Режим доступа: для зарегистрир. читателей РГБ. – Текст : электронный.
2. РУКОНТ : национальный цифровой ресурс : межотраслевая электронная библиотека : сайт / консорциум «КОТЕКСТУМ». – Сколково, 2010 – . – URL: <https://rucont.ru> (дата обращения: 14.10.2019). – Режим доступа: для авториз. пользователей. – Текст : электронный.
3. eLIBRARY.RU : науч. электрон. б-ка : сайт. – Москва, 2000 – . – URL: <https://elibrary.ru> (дата обращения: 15.10.2019). – Режим доступа: для зарегистрир. пользователей. – Текст : электронный.
4. ГОСТ Р 55751–2013. Информационно-коммуникационные технологии в образовании. Электронные учебно-методические комплексы. Требования и характеристики : нац. стандарт Рос. Федерации : утв. и введен в действие Приказом Федер. агентства по техн. регулированию и метрологии от 8 нояб. 2013 г. № 1500-ст : введен впервые : дата введения 2015-01-01 / разработ. Моск. гос. технолог. ун-том «СТАНКИН». – Текст : электронный // Электронный фонд правовой и нормативно-технической документации. – URL: [http:// docs.cntd.ru/document/1200108264](http://docs.cntd.ru/document/1200108264) (дата обращения: 20.03.2020).
5. Порядок присвоения номера ISBN. – Текст : электронный // Российская книжная палата : [сайт]. – 2018. – URL: <http://bookchamber.ru/isbn.html> (дата обращения: 22.05.2018).